

Ligzdojošo putnu atlanta ceturtnā sezona ir klāt!

ANDRIS DEKANTS,
atlants@lob.lv



2023. gada pavasaris ir trešā Latvijas ligzdojošo putnu atlanta (2020–2024) ceturtnā, priekšpēdējā sezona. Pienācis laiks, kad atkal dodamies dabā, lai reģistrētu ligzdojošos putnus. Kā rīkoties, lai atlikušajās atlanta sezonās pēc iespējas labāk apsektu Latvijas teritoriju?

Ko esam kopīgi paveikuši pirmajās trīs sezonās?

2020.–2022. gadā atlantā ir ziņoti 407 990 ligzdojošo putnu novērojumi. Šobrīd atlanta datus veido 138 286 no šiem novērojumiem (34 %). Atlanta datus katrā kvadrātā iekļaujas katras sugas pirmais ziņotais novērojums visaugstākajā ligzdošanas ticamības kategorijā. Tātad, jo novērojumam augstāka ligzdošanas ticamība, jo vērtīgāks tas ir.

Pateicamies ikvienam putnu vērotājam, kurš atlantam sniedzis datus par ligzdojošajiem putniem! Vislielākais

paldies pienākas pašiem aktīvākajiem atlanta dalībniekiem (1. tabula). Vislielāko ieguldījumu devuši Normunds Ziedaks un Aigars Kalvāns (pa abiem kopā 30 614 novērojumi jeb 22 % no visiem atlanta datiem!).

Latvijas pašreizējā apsekotība parādīta 1. attēlā. Šajā kartē attēlota kvadrātu procentuālā apsekotība, salīdzinot ar statistiski prognozēto ligzdojošo sugu skaitu. Šīs prognozes ir modelētas atbilstoši katrā kvadrātā esošajiem biotopiem un to platībām, tādējādi nosakot ligzdojošo sugu skaitu, ko šajā kvadrātā varētu konstatēt.

Sarkanās krāsas kvadrātos šajā kartē jau konstatēts 100 % vai vairāk no prognozēto sugu skaita. Šobrīd tādi ir 297 no 2753 Latvijas kvadrātiem, tātad – mazliet vairāk par desmito daļu. Atlanta piecu gadu laikā mūsu mērķis ir panākt vienmērīgu un labu – 100 % – Latvijas teritorijas apsekotību, visu Latvijas karti iekrāsojot sarkanu!



Melnā dziļna *Dryocopus martius*.

1. TABULA. 40 aktīvākie novērojumu ziņotāji 2020.–2022. gadā, to ziņoto ligzdojošo putnu novērojumu skaits, kuri pašlaik veido atlanta pamatdatus, un kopējais novērojumu skaits.

TABLE 1. 40 most active participants in 2020–2022, the number of their respective submitted breeding bird records that are included in the basic atlas dataset, and the total number of submitted records.

1.	Normunds Zeidaks	16427	25833
2.	Aigars Kalvāns	14187	25702
3.	Edgars Smislovs	7896	15834
4.	Ritvars Rekmanis	5793	11201
5.	Andris Dekants	5653	27419
6.	Gaidis Grandāns	5232	8943
7.	Pēteris Strautiņš	4305	6635
8.	Mārcis Tīrums	4279	10693
9.	Normunds Kukārs	3866	7042
10.	Edgars Dzenis	3403	12285
11.	Edgars Laucis	2931	3746
12.	Sandis Laimē	2735	8804
13.	Elīna Gulbe	2689	8403
14.	Atis Lielbārdis	2472	5018
15.	Andris Klepers	2416	6575
16.	Jānis Priednieks	2396	7715
17.	Elvijs Kantāns	2339	11437
18.	Jānis Jansons	2279	3379
19.	Ruslans Matrozis	2094	4833
20.	Ieva Mārdega	2084	6157
21.	Aivars Meinards	2076	8314
22.	Aleksejs Kuročkins	1906	4396
23.	Vladimirs Smislovs	1775	3160
24.	Imants Jakovļevs	1650	5498
25.	Viesturs Vintulis	1622	4134
26.	Mareks Kilups	1606	5606
27.	Jānis Ņūze	1523	5335
28.	Raimonds Šīmanis	1380	5837
29.	Dana Heiberģa	1007	4537
30.	Elīna Gaveiko	984	3585
31.	Dāvis Ūlānds	975	1967
32.	Oskars Keiģš	817	7094
33.	Aivis Tjagunovičs	704	1406
34.	Ģirts Strazdiņģš	682	2461
35.	Valts Jaunzemis	674	1213
36.	Renāte Kaupuģa	647	3166
37.	Tatjana Ignatoviča	505	1713
38.	Dāvis Valters Immurs	485	1423
39.	Juris Vīģulis	483	3725
40.	Kristīne Vītoliņa	453	1288

Foto: Ainars Mankus / ainars.net

Pēc pirmajiem trim atlanta gadiem Latvijā reģistrēts ap 64 % no kvadrātos prognozētā sugu daudzuma, jau tagad pārsniedzot otrā Latvijas ligzdojošo putnu atlantā (2000–2004) visos piecos gados paveikto. Rezultātus uzlabot palīdz pašreiz labākās tehniskās iespējas, jo īpaši – iespēja novērojumus dabā “uz vietas” ziņot īpaši pielāgotajā atlanta lietotnē, turklāt mobilajā tālrunī iespējams izsekot katra kvadrāta apsekotībai un konstatētajam sugām. Pirmoreiz ligzdojošo atlantu vēsturē Latvijā varam sasniegt 100 % apsekotību! (Tas ir mērķis, kas mums kopā jāsasniedz! Tas būs labs mantojums, ko atstāsim nākamajam Latvijas ligzdojošo putnu atlantam, līdz kuram būs jāgaida 20 gadi!)

Ja piecos gados vēlamies panākt 100 % apsekotību, katru gadu apsekotība būtu jāpapildina par 20 %. Jāņem vērā, ka pēdējie divi gadi nebūs tik viegli kā pirmie trīs, jo jāapseko tālākās teritorijas un jākonstatē grūtāk novērojamās sugas. Mums būs jādarbojas gudrāk un precīzāk, savus

spēkus un laiku efektīvāk veltot atlanta papildināšanai ar jauniem datiem.

Kā rīkoties, lai uzlabotu Latvijas teritorijas apsekotību?

Ikvienu Latvijas putnu vērotāju dalība ir būtiska, lai pirmoreiz spējam sasniegt šo 100 % mērķi! Tādēļ aicinām katru pārbaudīt – cik labi apsekti – “sarkani” vai tomēr vēl ne – ir paša dzīvesvietas un tuvākās apkārtnes kvadrāti. 2023. gada sezonā mūsu mērķis ir panākt, lai Latvijas apsekotības kartē izzustu tie 662 “baltie” kvadrāti, kuros apsekotība ir zem 50 %, iekrāsojot tos dzeltenus vai sarkanus. Tāpat būtu jāpanāk, lai tumši dzelteno kvadrātu kļūtu vairāk par gaiši dzeltenajiem.

Esot dabā, par kvadrāta apsekotību visērtāk pārlicināties šajā saitē: <https://dabasdati.lv/lv/putnuatlants/printlpa/?quadrant=4513-11&order=count>. Šo saiti ērti atvērt mobilajā telefonā un ātri noskaidrot, kādas sugas ar kādām ligzdošanas pazīmēm konkrētajā

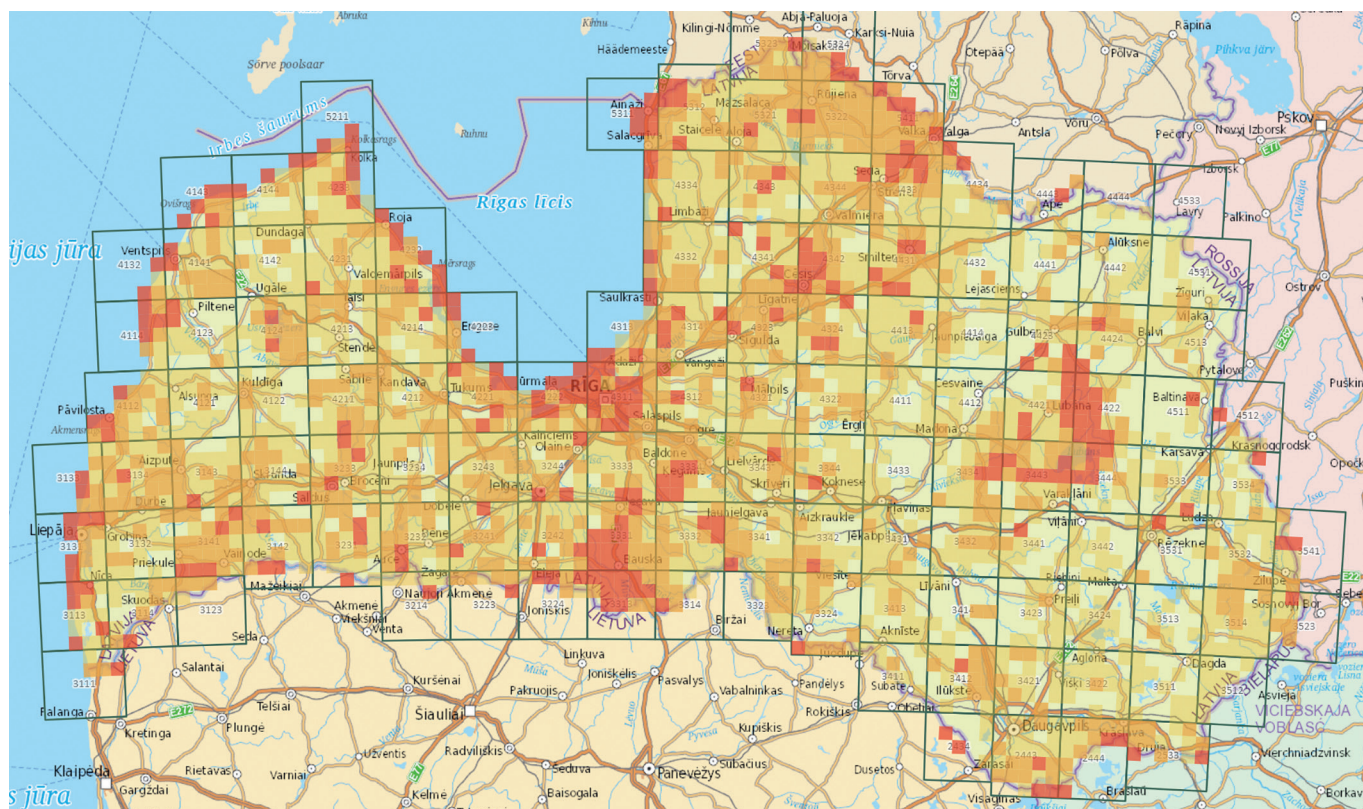
kvadrātā jau konstatētas un, galvenais, kuru sugu kvadrātā trūkst!

Kā rīkoties, lai papildinātu atlantu ar vērtīgiem datiem?

- Ja iespējams, vislabāk novērojumu ziņošanai izmantojiet mobilo lietotni un plānošanai izmantojiet minēto saiti – tas palīdzēs koncentrēties uz kvadrātā trūkstošo sugu meklēšanu.
- Brauciet uz sliktāk apsekotajiem kvadrātiem.
- Ziņojiet arī parastās sugas (vēlams veidot pilnos sarakstus).
- “Nesēdiet” uz saviem datiem – dalieties ar tiem, ziņojot lietotnē, bet var ziņot arī portālā Dabasdati.lv vai citā sev ērtā veidā.

Vairāk informācijas par atlantu, tā metodiku un novērojumu ziņošanu meklējiet šeit: <https://www.lob.lv/putnu-atlants/>.

Dalībniekiem, kuri vēlas aktīvi iesaistīties datu vākšanā atlantam, šogad būs iespēja pieteikties degvielas kompensācijai. Rakstiet projekta koordinatoram – atlants@lob.lv.



1. ATTĒLS. Trešā Latvijas ligzdojošo putnu atlanta (2020–2024) apsekotības karte pirms 2023. gada ligzdošanas sezonas: 5x5 km kvadrātu procentuālā apsekotība pret prognozēto sugu skaitu kvadrātā.

FIGURE 1. Map of the third Latvian Breeding Bird Atlas (2020–2022) prior to the breeding season 2023: the percentage of recorded species per 5x5 km square compared with species numbers statistically predicted for the respective squares.



Foto: Ēlma Gulbe

Brūnā čakste *Lanius collurio*.

Kuras sugas vissvarīgāk ziņot?

Kopējā datu apjoma ziņā esam apsteiguši otro Latvijas ligzdojošo putnu atlantu. Tomēr ir vairākas sugas, par kurām datu ir mazāk nekā iepriekšējos atlantos!

Sugas, kurām jāpievērš īpaša uzmanība:

- purva sugas – dzeltenais tārtiņš, purva tilbīte;
- dzeņi – piemēram, trīspirkstu dzeņis un titiņš;
- naktsputni – bikšainais apogs un visas pārējās pūces, vakarlēpis, grieze, kārklu, upes, purva un krūmu kauķis, kā arī gada putns – lakstīgala;
- vairākas citas sugas – mērkaziņa, zaļais kauķītis, pļavu čipste, mājas čurkste, dižknābis.

Būtiski, lai ligzdošanas sezonu uzreiz iesākam ar pilnu jaudu jau martā–aprīlī, ziņojot nometniekus un agros putnus, šis laiks ir arī vispiemērotākais pūču un dzeņu konstatēšanai. Cik iespējams, jāvelta uzmanība naktsputniem un purva putniem!

Ir arī sugas, kuras trešajā Latvijas ligzdojošo putnu atlantā konstatētas vairāk nekā iepriekšējos atlantos, – piemēram, sarkanā klija, zaļā dzilna, meža balodis un sārtgalvītis.

Jāpiebilst, ka vērtīgi ir skaita dati, piemēram, par ūdensputniem un kolonijās ligzdošajiem putniem. Ja atrodat krastu čurkstu, kajaku vai lielo ķiru koloniju, datu vērtība palielināsies, ja saskaitīsiet apdzīvotās ligzdas un skaitu ziņosiet. Būtiski ir ūdensputnu skaita dati, tāpēc vērts saskaitīt, piemēram, ezerā redzamos cekuldūkurus un laučus. Populācijas aprēķini būs precīzāki, ja veiksiet ligzdojošo putnu uzskaites brīvprātīgi izvēlētos 1 km transektos atbilstoši ligzdojošo putnu monitoringa metodikai.

Svarīgi novērojumiem pievienot piezīmes, sevišķi konstatējot ligzdošanu, novērojot retas sugas, īpaši aizsargājamās sugas vai arī putnus lielā skaitā. Ja pierakstīsiet komentāru par putnu uzvedību, novērojuma apstākļiem u. tml., vēlāk jūsu novērojumu būs vieglāk interpretēt. Piemēram,

ziņojot par lielo ķiru koloniju ar 300 ligzdām, komentējiet, kā noteicāt ligzdu skaitu.

Īpaši jāpiemin, ka būtiski ziņot katru īpaši aizsargājamu sugu (ĪAS) novērojumu. Neuztraucieties par sugas atkārtotu ziņošanu kvadrātā un nekavējieties ziņot visus novērotos ziemeļu gulbjus, baltos stārķus, melnās dzilnas, sila cīruļus vai brūnās čakstes! Katrs ĪAS novērojums

2. TABULA. Ligzdojošo (un potenciāli ligzdojošo) īpaši aizsargājamo putnu sugu saraksts un kvadrātu skaits, kuros katra suga ziņota pirmajās trīs atlanta sezonās.

TABLE 2. The especially protected breeding (and potentially breeding) bird species in Latvia, with the number of atlas squares where the respective species are recorded during the first three seasons.

1.	Baltais stārķis <i>Ciconia ciconia</i>	1871
2.	Dzērve <i>Grus grus</i>	1599
3.	Melnā dzilna <i>Dryocopus martius</i>	1396
4.	Sila cīruļis <i>Lullula arborea</i>	1221
5.	Brūnā čakste <i>Lanius collurio</i>	1089
6.	Grieze <i>Crex crex</i>	1064
7.	Niedru lija <i>Circus aeruginosus</i>	953
8.	Mazais mušķērājs <i>Ficedula parva</i>	835
9.	Pelēkā dzilna <i>Picus canus</i>	780
10.	Mazais ērglis <i>Clanga pomarina</i>	767
11.	Meža balodis <i>Columba oenas</i>	727
12.	Vidējais dzeņis <i>Leiopicus medius</i>	689
13.	Mežirbe <i>Bonasa bonasia</i>	638
14.	Titiņš <i>Jynx torquilla</i>	580
15.	Ziemeļu gulbis <i>Cygnus cygnus</i>	532
16.	Baltmugurdzeņis <i>Dendrocopos leucotos</i>	441
17.	Vakarlēpis <i>Caprimulgus europaeus</i>	424
18.	Laukirbe <i>Perdix perdix</i>	396
19.	Ķiķis <i>Pernis apivorus</i>	372
20.	Apodziņš <i>Glauclidium passerinum</i>	367
21.	Lielā gaura <i>Mergus merganser</i>	354
22.	Vistu vanags <i>Accipiter gentilis</i>	339
23.	Upes ziriņš <i>Sterna hirundo</i>	315
24.	Rubenis <i>Lyrurus tetrix</i>	304
25.	Lielais ķiris <i>Larus ridibundus</i>	292
26.	Pupuķis <i>Upupa epops</i>	292
27.	Zivju dzeņītis <i>Alcedo atthis</i>	276
28.	Lielais dumpis <i>Botaurus stellaris</i>	260
29.	Zivjērglis <i>Pandion haliaetus</i>	258
30.	Jūras ērglis <i>Haliaeetus albicilla</i>	250
31.	Lielā čakste <i>Lanius excubitor</i>	246
32.	Seivi kauķis <i>Locustella luscinioides</i>	238
33.	Urālpūce <i>Strix uralensis</i>	202
34.	Lauku piekūns <i>Falco tinnunculus</i>	173
35.	Mednis <i>Tetrao urogallus</i>	172
36.	Somzilīte <i>Remiz pendulinus</i>	131
37.	Melnais stārķis <i>Ciconia nigra</i>	129

ir būtisks dabas aizsardzībā un var rosināt kādu darbību veikšanu vai neveikšanu. 2. tabulā uzskaitītas 85 īpaši aizsargājamās ligzdojošo putnu sugas to ziņojumu biežuma secībā. Izgrieziet no žurnāla šo tabulu un paņemiet līdzi, dodoties dabā, lai pārliecinātos, kurām sugām jāpievērš īpaša uzmanība, turklāt ļoti vēlams to ziņojumiem pievienot piezīmes – papildziņas.

38.	Svītrainsis ķauķis <i>Sylvia nisoria</i>	128
39.	Pļavu lija <i>Circus pygargus</i>	116
40.	Melnais zīriņš <i>Chlidonias niger</i>	113
41.	Trīspirkstu dzenis <i>Picoides tridactylus</i>	107
42.	Ormanītis <i>Porzana porzana</i>	100
43.	Melnā klijā <i>Milvus migrans</i>	80
44.	Sarkanā klijā <i>Milvus milvus</i>	75
45.	Kuitala <i>Numenius arquata</i>	70
46.	Mazais dūkuris <i>Tachybaptus ruficollis</i>	67
47.	Meža zoss <i>Anser anser</i>	66
48.	Purva tilbīte <i>Tringa glareola</i>	63
49.	Pļavu tilbīte <i>Tringa totanus</i>	57
50.	Sāmsalas dižpīle <i>Tadorna tadorna</i>	56
51.	Smilšu tārtiņš <i>Charadrius hiaticula</i>	42
52.	Lauku lija <i>Circus cyaneus</i>	40
53.	Bārdzīlīte <i>Panurus biarmicus</i>	38
54.	Stepes čipste <i>Anthus campestris</i>	38
55.	Mazais ormanītis <i>Zapornia parva</i>	37
56.	Bikšainais apogs <i>Aegolius funereus</i>	35
57.	Dārza stērste <i>Emberiza hortulana</i>	34
58.	Dzeltenais tārtiņš <i>Pluvialis apricaria</i>	34
59.	Mazais zīriņš <i>Sternula albifrons</i>	31
60.	Zilriklīte <i>Cyanecula svecica</i>	21
61.	Purva piekūns <i>Falco columbarius</i>	19
62.	Ķikuts <i>Gallinago media</i>	18
63.	Mazais dumpis <i>Ixobrychus minutus</i>	17
64.	Mazais ķiris <i>Hydrocoloeus minutus</i>	16
65.	Ūpis <i>Bubo bubo</i>	16
66.	Baltspārnu zīriņš <i>Chlidonias leucopterus</i>	12
67.	Zaļā dzilna <i>Picus viridis</i>	12
68.	Zaļā vārna <i>Coracias garrulus</i>	10
69.	Baltvaigu zīriņš <i>Chlidonias hybrida</i>	8
70.	Jūras zīriņš <i>Sterna paradisaea</i>	8
71.	Klinšu ērglis <i>Aquila chrysaetos</i>	7
72.	Lietuvainis <i>Numenius phaeopus</i>	7
73.	Melnā puskuitāla <i>Limosa limosa</i>	7
74.	Ūdensstrazds <i>Cinclus cinclus</i>	6
75.	Purva pūce <i>Asio flammeus</i>	5
76.	Cekulainais cīrulis <i>Galerida cristata</i>	4
77.	Lielā stērste <i>Emberiza calandra</i>	4
78.	Melnkakla dūkuris <i>Podiceps nigricollis</i>	4
79.	Ragainais dūkuris <i>Podiceps auritus</i>	4
80.	Gugatnis <i>Calidris pugnax</i>	3
81.	Dīķu tilbīte <i>Tringa stagnatilis</i>	1
82.	Garknābja gaura <i>Mergus serrator</i>	1
83.	Lielais piekūns <i>Falco peregrinus</i>	1
84.	Melnkakla gārgale <i>Gavia arctica</i>	1
85.	Vistilbe <i>Lymnocyptes minimus</i>	1

Aicinot īpaši pievērst uzmanību noteiktām sugām, nebūs lieki uzsvērt, ka, ziņojot atlantam, ziņotājam jābūt drošam, ka suga noteikta pareizi! Turklāt tas ir svarīgi attiecībā gan uz īpaši aizsargājamajām, gan parastajām sugām. Lai kopīgi izveidotu kvalitatīvu datu kopumu par sugu izplatību Latvijā, mums jāpazīst tas, ko ziņojam!

Aicinām piedalīties sacensībās!

Lai motivētu pievērst uzmanību sugām, par kurām atlantā šobrīd ir mazāk datu nekā varētu būt, 2023. gadā tiek organizētas atlanta sacensības. Šogad martā–jūlijā ik mēnesi izraudzītas divas putnu sugas, kuras jāmeklē un jāreģistrē kvadrātos, kur tās šī atlanta laikā vēl nav konstatētas. Ik mēnesi katrai sugai tiks paziņots uzvarētājs – tas, kuram konkrētajā mēnesī būs visvairāk reģistrētu šīs sugas novērojumu jaunos kvadrātos. Katram uzvarētājam balvā būs īpaša atlanta krūzīte ar konkrētās sugas zīmējumu.

Šī gada atlanta sacensībām katram mēnesim izvēlētas sugas, kas atlantā

šobrīd reģistrētas būtiski mazāk nekā iepriekšējos atlantos, un īpaši aizsargājamās sugas, par kurām nepieciešams iegūt papildu datus.

Atlanta sacensības – 2023. gada ligzdošanas sezonā katrā mēnesī izvirzītas divas sacensību sugas:

- marts: melnā dzilna un meža pūce;
- aprīlis: baltmugurdzenis un rubenis;
- maijs: dzeltenais tārtiņš un bezdelīga;
- jūnijs: grieze un upes ķauķis;
- jūlijs: ķīķis un brūnā čakste.

Audio “piecminūtes”

Arī tie, kuri vēl nevēl droši putnu balsu atpazīšanā, var piedalīties datu vākšanā atlantam, ierakstot un iesūtot piecas minūtes garus putnu balsu audioierakstus. Īpaši gaidīti ieraksti no vismazāk apsekotajiem kvadrātiem (baltajiem un gaiši dzeltenajiem apsekotības kartē 1. attēlā). Ierakstot putnu dziesmas šajos kvadrātos, ir vislielākā iespēja, ka jums izdosies konstatēt kvadrātā vēl nebijušas sugas un būtiski palīdzēt atlanta veidošanā! Tādēļ ļoti vērtīgs būs ikviens putnu balsu ieraksts no Latgales reģiona, Madonas, Alūksnes



Rubenis *Lyrurus tetrix*.

Foto: Ieva Burčika



Dzeltenais tārtiņš *Pluvialis apricaria*.

vai Kuldīgas novada vai Priekules un Piltenes apkaimes! Ierakstiet putnu dziesmas un dalieties ar saviem ierakstiem, sūtot tos Latvijas Ornitoloģijas biedrībai! Tā jūs ne vien piedalīsieties apjomīgā Latvijas putnu pētījumā, bet arī uzzināsi, kādi putni mīt jūsu māju apkārtnē!

Kā vislabāk veikt ierakstu?

- Ierakstu veiciet vietā, kur ir maz fona trokšņu un tālāk no skaļiem dziedātājiem.
- Visvairāk putnu balsu ierakstīt izdosies vietās uz dažādu biotopu robežas, piemēram – mežmalās, viensētās, ezera piekrastē ar niedrāju.
- Lai ierakstam būtu vērtība, norādiet precīzu ieraksta punktu (koordinātes vai precīzu adresi).
- Norādiet precīzu datumu un laiku, cikos ieraksts veikts.
- Ierakstus veiciet pirmajās četrās stundās pēc saullēkta vai divās stundās pirms saulrieta.
- Veiciet atkārtotus ierakstus tajā pašā vietā ik pa 2–3 nedēļām, jo kat-

rā ierakstā būs dzirdamas citas sugas.

- Vienā dienā veiciet ierakstus dažādos kvadrātos vai biotopos (viena kvadrāta ietvaros), bet ne tuvāk kā 300 m no iepriekšējās ieraksta vietas.
- Lielākā putnu dziedāšanas aktivitāte ir apmēram 20. aprīlī–1. jūlijā.
- Pastāstiet draugiem un radiem par šādu iespēju!
- Ierakstus gaidīsim uz e-pastu: atlants@lob.lv.

Ierakstīt audio “piecminūtes” atlantam aicinām jau ceturto sezonu. Atlanta pirmajās trīs sezonās saņēmām 1051 audio “piecminūšu” ierakstu. 2022. gadā 52 putnu draugi iesūtīja kopumā 381 audio “piecminūšu” ierakstu, kurus noklausoties konstatējām 3306 putnus. 2022. gadā visaktīvākās putnu balsu dokumentētājas bija Irina Mālniece (87 ieraksti), Arta Kronberga un Signija Vanaga (pa 42 ierakstiem). Visi aktīvākie audio “piecminūšu” dalībnieki ik gadu saņem dāvanu karti un citas balvas.

Summary

The fourth season of the Breeding Bird Atlas is starting! /Andris Dekants/

This will be the fourth of the five seasons when data are collected for the Third Latvian Breeding Bird Atlas (2020–2024). The fieldwork is carried out mainly by volunteers who submit their records on the nature observations portal Dabasdati.lv. During the first three seasons, 407 990 records were submitted in total, and currently 138 286 of these records are included in the basic atlas dataset per 5×5 km squares. The survey coverage of the territory of Latvia is 64 % after the first three seasons (representing the percentage of statistically predicted maximum coverage). The aim is to attain the full 100 % survey coverage of the territory of Latvia during the remaining two seasons. A specially developed mobile application allows both to add data on the field and check already existing species records for respective squares, thus collecting new data more effectively.



**Latvijas
vides
aizsardzības
fonds**