

Griezes dzīvotņu atjaunošana Dvietes palienē



RIEDNIECE

Latvijas Ornitoloģijas biedrība (LOB) 1997. gadā atzina Dvietes palieni par starptautiski putniem nozīmīgo vietu, kopš 2004. gada tai ir dabas parka un *Natura 2000* teritorijas statuss. Žurnālā “Putni dabā” par šo teritoriju ir rakstīts jau agrāk – 2007. gada 1. numurā par palieniem un putnu vērošanas iespējām (Avotiņš 2007; Klepers 2007). Savukārt 2008. gada 3. numurā rakstīts par dabas aizsardzības aktivitātēm no 2005. līdz 2008. gadam, ietverot Dvietes senlejas pagastu apvienības (DSPA) izveidi, dabas aizsardzības plāna izstrādi dabas parkam, zālāju atjaunošanu un ganību izveidošanu LIFE-Daba projekta “Latvijas palieņu pļavu atjaunošana ES prioritāro sugu un biotopu aizsardzībai” (2004–2008; turpmāk – Paliņu LIFE projekts) ietvaros, kurā Dvietes paliene bija viena no vairākām projekta darbības vietām, un informācijas centra izveidi (Račinskis 2008).

2015. gada septembrī noslēdzās LIFE+ programmas finansēts projekts “Griezes biotopu atjaunošana *Natura 2000* teritorijā “Dvietes paliene”” (LIFE09 NAT/LV/000237; 2010–2015; turpmāk “Dvietes LIFE projekts”). Šajā rakstā aplūkots šā projekta devums Dvietes palienes dabas aizsardzībā.

Priekšvēsture

Līdz 20. gadsimta vidum Dvietes palienes zālāji tika izmantoti ganīšanai vai pļaušanai. Padomju laikā tradicionālais saimniekošanas veids beidza pastāvēt un turpinājās 20. gs 30. gados aizsāktā palienes

meliorācija. Tomēr paliene izrādījās nepiemērota intensīvai lauksaimniecībai ilgstošo palu dēļ, ko izraisa Dvietes palienē ieplūstošie Daugavas ūdeņi, tādēļ vietām palienes zeme tika pamesta un aizauga ar krūmiem un kokiem.

Dvietes palienes dabas aizsardzības plāns, kuru LOB izstrādāja 2005. gadā Paliņu LIFE projekta ietvaros (Račinskis 2005), paredzēja vairākas darbības dabas vērtību saglabāšanai. Pirmkārt, zālāju atjaunošanu, norādot vietas, kur to veikt ir vissvarīgāk. Otrkārt, ambiciozus palienes hidroloģijas atjaunošanas pasākumus, no kuriem kā prioritāra bija izvēlēta Dvietes upes dabisko likumu atjaunošana ap 2 km garā posmā augšpus Skuķu ezeram (Račinskis 2008). Paliņu LIFE projekta ietvaros Dvietes palienē tika atjaunoti 495 ha pļavu, izcērtot krūmus vai veicot pirmreizējo pļauju.

Lai turpinātu īstenot dabas aizsardzības plānā paredzēto, Latvijas Dabas fonds 2009. gadā iesniedza projekta pieteikumu Eiropas Komisijas (EK) LIFE+ programmai. Dvietes LIFE projekts tika apstiprināts un sāka darbību 2010. gada oktobrī. Projektu īstenoja Latvijas Dabas fonds sadarbībā ar Ilūkstes novada pašvaldību, *ARK Nature* no Nīder-

landes, Vides risinājumu institūtu un filmu studiju “Elm Media”. Projektu vadīja Edmunds Račinskis.

Zālāju atjaunošana un uzturēšana

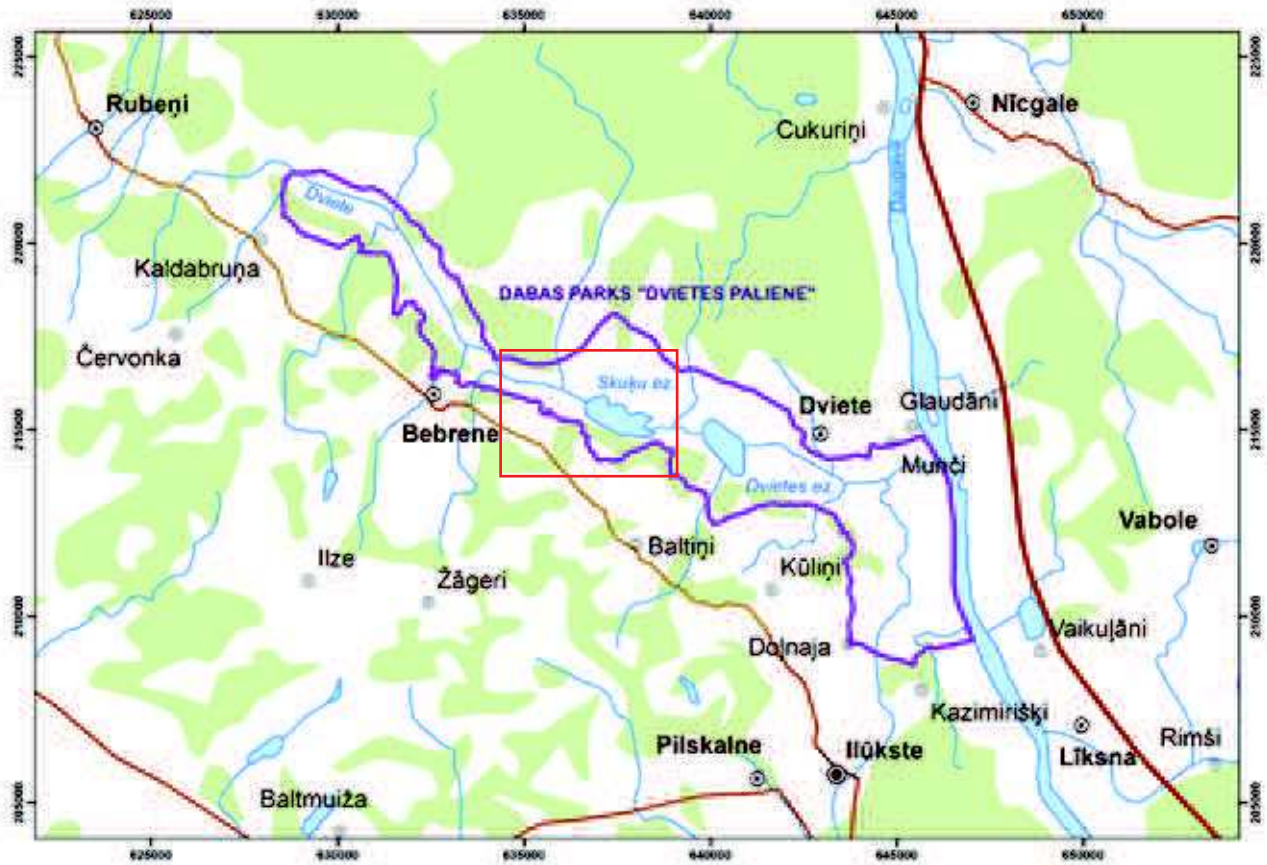
Viena no galvenajām darbībām Dvietes LIFE projektā bija klaju palienes zālāju atjaunošana griezes un citu pļavu putnu ligzdošanai visvairāk aizaugušajā, šaurākajā dabas parka posmā augšpus Skuķu ezeram.

Zālāju atjaunošanas darbi notika četrus rudens–ziemas sezonu laikā no 2011. gada rudens līdz 2015. gada pavasarim. Krūmi un koki tika izcirsti ap 100 ha platībā, kopā ar apkārtējām pļavām un ganībām veidojot ap 300 ha lielu atklātu platību. Krūmu ciršanas līgumdarbus veica zemes īpašnieki un vietējie strādnieki. Tika rīkotas arī ikrudens krūmu ciršanas talkas, kas guva lielu atsaucību un bija ļoti apmeklētas. Lai kavētu atvašu ataugšanu, apmēram pusē no atjaunotās platības (54 ha) tika veikta arī celmu frēzēšana ar speciālu tehniku. Plānots, ka frēzētās platības turpmāk būs iespējams apsaimniekot arī pļaujot.

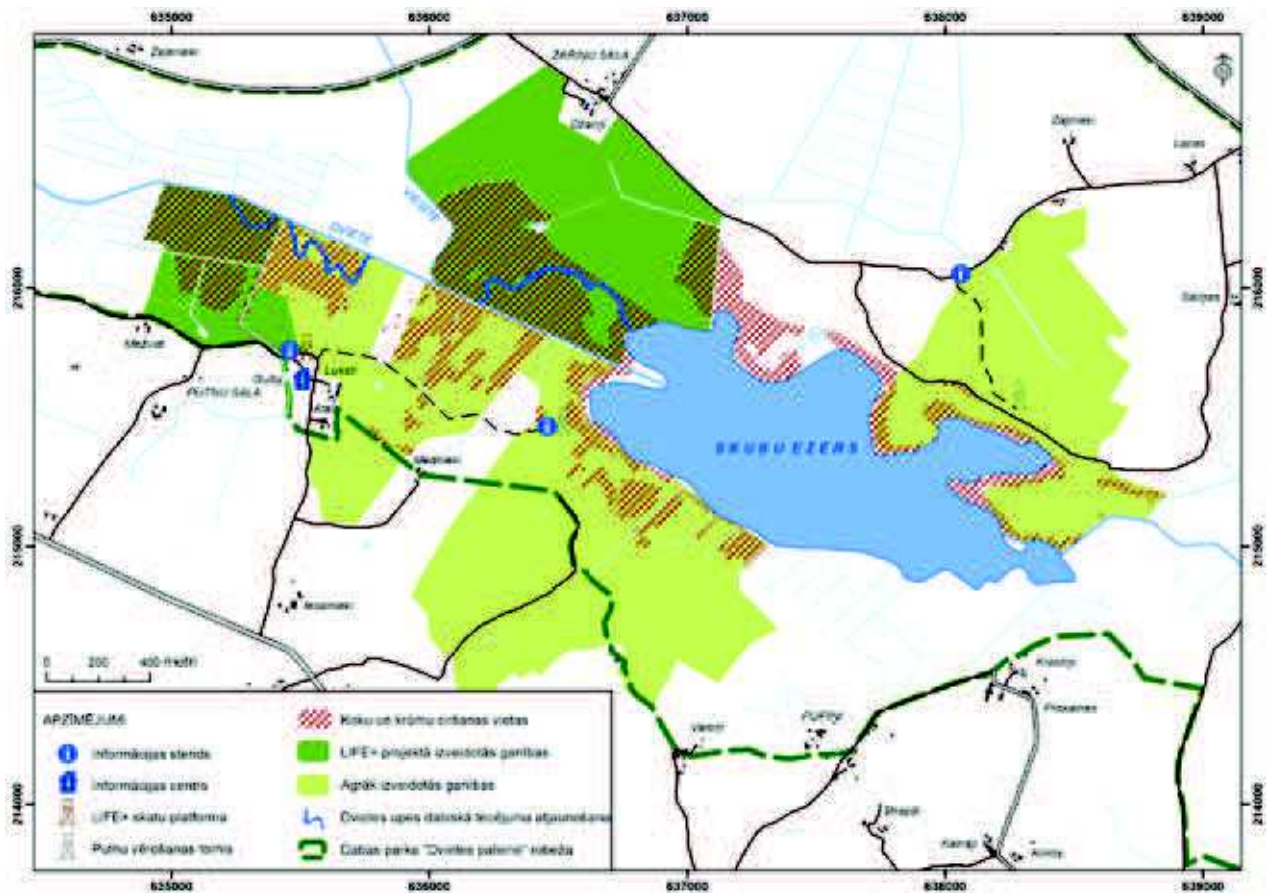
‘Konik Polski’ zirgu un liellopu ganības palienes zālāju atjaunošanai un uzturēšanai Dvietes palienē LOB sadarbībā ar DSPA un *ARK Nature*



Izcirstie krūmi Skuķu ezera krastā, 21.12.2011.
Foto: E. Račinskis



Dabasparks "Dvietes paliene". Apviltais laukums atbilst zemāk attēlotajai projekta darbības vietai.
Karte: A. Ločmanis



Dvietes palienē veiktās darbības.
Karte: A. Ločmanis



Dvietes palienes ainava no viena skatu punkta pirms (09.08.2012.) un pēc (22.10.2015.) krūmu izciršanas un upes atjaunošanas.

Foto: E. Račinskis



Celmu frēzēšana, 13.03.2014.

Foto: E. Račinskis



Atjaunota pļava ar Sibīrijas skalbēm Dvietes palienē, 15.06.2015.

Foto: I. Priedniece

no Nīderlandes, pateicoties *Vogelbescherming Nederland* atbalstam, ierīkoja jau 2006. gadā (Račinskis 2008). Dvietes LIFE projekta ietvaros ganības tika paplašinātas, lai projektā atjaunotos zālājus uzturētu pļavu putniem piemērotā stāvoklī. Dvietes LIFE projekta ietvaros ierīkotās ganības aizņem 113 ha (28 ha Dvietes upes labajā krastā pie Putnu salas un 85 ha Dvietes upes kreisajā krastā pie Zariņu salas) un kopā ar agrākajām ganībām veido vairāk nekā 350 ha lielu pastāvīgo ganību teritoriju. Dvietes LIFE projektā tika iepirkti arī jauni ganību dzīvnieki – 2012. gada septembrī projekta partneris *ARK Nature* no Nīderlandes atveda un palaida Dvietes palienē 39 zirgus un 31 liellopu. Izvēlētās šķirnes ir piemērotas dzīvei savvaļā visu gadu, līdz ar to tās

vislabāk ierobežo zālāju aizaugšanu, jo aukstajā gada laikā dzīvnieki barojas arī ar krūmu atvasēm un mizu. Atbilstoši līgumam ar *ARK Nature*, ganību dzīvnieki ir piešķirti Dvietes senlejas pagastu apvienībai, kas no pārējiem zemes īpašniekiem iznomā zemi ganībām. Projekta beigās Dvietes palienē ganījās ap 100 zirgu un ap 100 liellopu.

Lai regulētu ganīšanas intensitāti – novērstu pārganīšanu un novirzītu dzīvniekus uz mazāk noganītām vietām –, ganībās tika izveidots arī iekšējs nožogojums. Vajadzības gadījumā liekie dzīvnieki tiek pārvesti uz citām ganību teritorijām Latvijā un citās valstīs.

Pēc projekta beigām atjaunoto klajo palienes platību uzturēšanā liela

loma būs Lauku attīstības programmas līdzekļu piešķiršanas nosacījumiem, kas, diemžēl, nereti ir maz pielāgoti dabas daudzveidības saglabāšanai. Piemēram, šobrīd spēkā esošā prasība applaut ganības līdz 15. septembrim ir pretrunā ar visa gada ganību jēgu, jo vasarā neno-grauztie lakstaugi un krūmu atvases dzīvniekiem noder kā barība ziemā un tieši ziemā šie dzīvnieki visvairāk ierobežo kokaugu ataugšanu.

Lai gan ganības netiek uzskatītas par piemērotāko griezes dzīvotni, jo tajās bieži ir pārāk īsa zāle (Atsma 2006; Berg, Gustafson 2007), tik sarežģītā un grūti apsaimniekojamā teritorijā kā Dvietes palienē atjaunotos zālājus uzturēt tikai ar mehānizētu pļaušanu, visticamāk, būtu neiespējami.



Baltie stārķi un lielie baltie gārņi ganās Dvietes palienē kopā ar 'Konik Polski' zirgiem drīz pēc palu atkāpšanās 2012. gada 16. maijā.

Foto E. Račinskis

Griežu un citu naktī aktīvo putnu monitorings

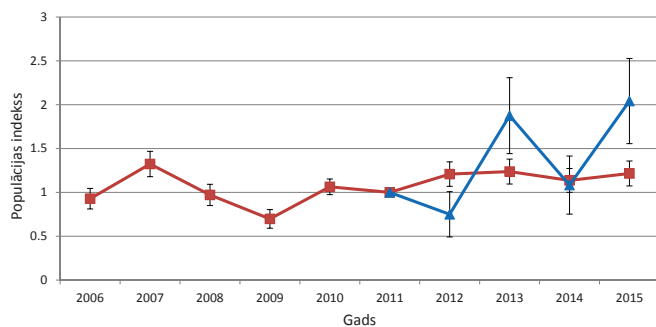
Atbilstoši *Natura 2000* datu bāzes datiem, Dvietes palienes dabas parkā kopumā ligzdo 100–200 pāru griežu. Savukārt projekta teritorijā, kas aizņem tikai nelielu daļu no dabas parka, ir uzskaitīti 10–20 dziedoši tēviņi (Ķerus u.c. 2015).

Projektā veikto biotopu atjaunošanas un apsaimniekošanas darbību ietekmes novērtēšanai notika griežu un citu naktī aktīvo putnu uzskaites divos maršrutos projekta teritorijā (kopējais garums 10,2 km) un piecos kontroles maršrutos dabas parkā ārpus projekta teritorijas, kur griezes jau bijušas skaitītas kopš 2006. gada (kopējais garums 21,9 km; Ķerus u.c. 2015).



Andris Avotiņš (jun.) veic naktspuutu uzskaiti Dvietes palienē.

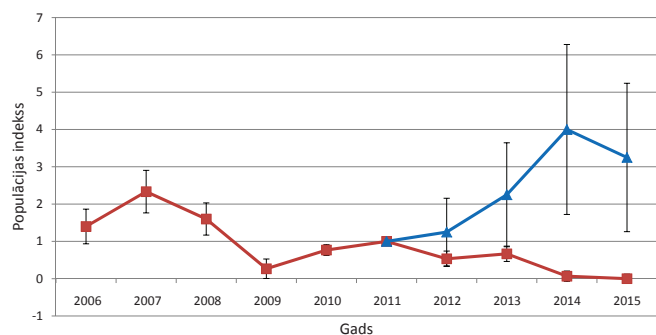
Foto: Elm Media



Griezies *Crex crex* populācijas tendence dabas parkā kopumā (sarkanā līnija) – mērens pieaugums ($p < 0,01$) un projekta teritorijā (zilā līnija) (kopš 2011. gada) – straujš pieaugums ($p < 0,05$) (Ķerus u.c. 2015).



Foto: J. Jansons



Ķikuta *Gallinago media* populācijas tendence dabas parkā kopumā (sarkanā līnija) – straujš samazinājums ($p < 0,01$) un projekta teritorijā (zilā līnija) (kopš 2011. gada) – straujš pieaugums ($p < 0,05$) (Ķerus u.c. 2015).



Foto: A. Petriņš

Pavisam laika periodā no 2006. līdz 2015. gadam naktsputnu uzskaišu maršrutos Dvietes palienes dabas parkā reģistrētas 25 putnu sugas, no kurām populācijas skaita pārmaiņu analīzei pietiekami dati dabas parkā kopumā iegūti par sešām un projekta teritorijā – par 15 sugām. Piecām no šīm sugām vai nu Dvietes palienes dabas parkā kopumā, vai projekta teritorijā novērotas statistiski būtiskas populāciju pārmaiņu tendences (Ķerus u.c. 2015).

Uzskaišu rezultāti parāda, ka griežu populācijas tendence projekta teritorijā 2011.–2015. gadā ir pieaugoša. Projekta teritorijā griežu skaita pieaugums ir straujš, savukārt dabas parkā kopumā mērens. Datu apjoms (griežu novērojumu punktu skaits) nav pietiekams, lai objektīvi izvērtētu griezes dzīvotnes izvēli attiecī-

bā uz krūmu ciršanu vai visām apsaimniekošanas darbībām kopumā. Attiecībā uz ganībām ir redzams, ka griežu dzīvotnes izvēle būtiski neatšķiras no nejaušas, kas varētu liecināt, ka ganības griežiem ir tikpat piemērotas kā pārējās platības projekta teritorijā (Ķerus u.c. 2015).

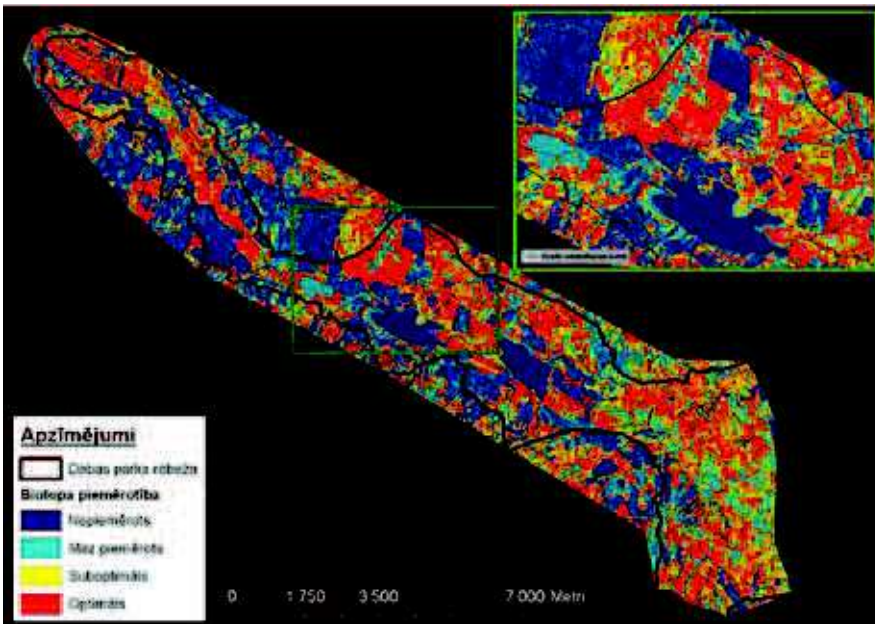
Citas īpaši aizsargājamas putnu sugas – ķikuta – populācijai projekta teritorijā vērojams būtisks un straujš pieaugums. Tā kā šajā periodā kontroles maršrutos konstatēts ķikutu skaita samazinājums, populācijas pārmaiņas projekta teritorijā varētu būt saistītas ar projektā veiktajām apsaimniekošanas darbībām (Ķerus u.c. 2015).

Būtisku samazinājuma tendenci projekta teritorijā uzrāda ar krūmiem saistītās putnu sugas – kārklu

ķauķis un krūmu ķauķis, kā arī ormanītis (Ķerus u.c. 2015).

Biotopu modelis

Projekta ietvaros tika veikta arī griežiem piemēroto biotopu modelēšana Dvietes palienes dabas parka teritorijā. Modelēšanu veica projekta partneris – Vides risinājumu institūts, izmantojot pašu iegūtos augstas izšķirtspējas attālnāzes izpētes datus un griežu monitoringa datus. Tika izstrādāti un salīdzināti divi dažādi modeļi, no kuriem izvēlēts precīzākais un atbilstošākais situācijai dabā. Modelēšanas rezultātā tika izveidota biotopu piemērotības karte griezei. Šo modeli un tā izstrādes metodiku ieteicams izmantot turpmākai biotopu piemērotības stāvokļa novērtēšanai un pasākumu plānošanai griezes aizsardzībai (Abaja, Eriņš 2015).



Griezēm piemēroto biotopu karte Dvietes palienes dabas parkam 2011. gadā.
Karte: Abaja, Eriņš 2015

Upes atjaunošana

Vēl viena no dabas parka dabas aizsardzības plānā paredzētajām darbībām bija palienes hidroloģijas atjaunošana. Dvietes LIFE projektā tika īstenots pirmais no plānā minētajiem soļiem – upes dabisko likumu atjaunošana augšpus Skuču ezeram, kur upes vecā gultne bija saglabājusies dabā kā aizaugušas vecupes. Vienlaikus ar vēsturiskās ainavas atjaunošanu un bioloģiskās daudzveidības veicināšanu kopumā, viens no upes dabiskās gultnes atjaunošanas mērķiem bija arī nedaudz paaugstināt gruntsūdens līmeni palienē, lai kavētu krūmu ataugšanu.

Latvijā trūkst upju atjaunošanas pieredzes, tādēļ, plānojot Dvietes upes atjaunošanu, bija svarīgi iepazīties ar pieredzi citās valstīs. Projekta ietvaros braucienos uz Nīderlandi un Poliju devās gan projekta grupa, gan Dvietes palienes iedzīvotāji. Holandē tika apmeklētas vairākas projekta partnera ARK Nature upju palieņu atjaunošanas vietas, savukārt Polijā – projekta “Hidroloģiskās sistēmas atjaunošana Bebžas ielejas vidusposmā” teritorija un Narevas paliene, kurā arī tiek veiktas līdzīgas dabas atjaunošanas darbības. Protams, tika apmeklēta arī vienīgā Latvijā līdz šim no jauna izlikumotā upe – Slampe Ķemeru nacionālajā parkā.

Dvietes upes atjaunošanas plānošana Dvietes LIFE projekta ietvaros tika uzsākta 2011. gadā, kad hidroloģijas eksperti no Nīderlandes apmeklēja atjaunojamo upes posmu un sagatavoja ieteikumus Dvietes upes atjaunošanai. Šis dokuments kā vadlīnijas tehniskā projekta izstrādei tika iesniegts šā darba veicējiem – VSIA “Meliorprojekts”.

Lai varētu veikt upes atjaunošanas darbus, Latvijas Dabas fonds saņēma nepieciešamos atzinumus no valsts institūcijām un ekspertiem, tajā skaitā sākotnējo ietekmes uz vidi novērtējumu no Valsts vides dienesta (VVD), kurā bija apliecināts, ka Dvietes upes atjaunošanai nav nepieciešams veikt pilno ietekmes uz vidi novērtējuma procedūru.

Apspriežot tehniskā projekta melnrakstu, parādījās atšķirīgs meliorācijas speciālistu no VSIA “Meliorprojekts” un Nīderlandes hidroloģijas ekspertu redzējums attiecībā uz plānojamās upes gultnes parametriem. VSIA “Meliorprojekts” plānotie upes šķērsprofili bija nedabiski, un plānotais upes dziļums raisīja bažas, ka atjaunotajai upei var būt nosusinoša ietekme uz palieni. Tika nolemts, ka nepieciešama papildu izpēte – hidroloģiskā modelēšana. 2013. gada pavasarī šo darbu veica SIA “Procesu izpētes un analīzes centrs”. Modelēšanas rezultātā tika atrasti tādi upes parametri, kas nodrošinātu nelielu gruntsūdens



Eksperti no Nīderlandes kopā ar projekta vadītāju Edmundu Račinski plāno upes atjaunošanu dabā, 24.05.2011.

Foto: I. Priedniece



Upes atjaunošanas darbi 2015. gada 30. janvārī.

Foto: I. Priedniece



Dviete upes dabiskais tecējums 1933. gada kartē.



Dviete upes posms augšpus Skuķu ezeram pēc dabiskās gultnes atjaunošanas.

Karte: A. Ločmanis

līmeņa celšanos projekta teritorijā, vienlaikus nepieļaujot tās pārplūšanu mazūdens periodā un ūdens līmeņa paaugstināšanos ārpus dabas parka. Šis variants tika iestrādāts upes atjaunošanas tehniskajā projektā.

Vēl viens sarežģījums radās kāda zemes īpašnieka viedokļa maiņas dēļ, kurš pēkšņi attiecās saskaņot upes atjaunošanas tehnisko projektu. Ilgstošās sarunās tika apspriesti dažādi risinājumi, tajā skaitā zemes atpirkšana un maiņa, tomēr

vienošānās netika panākta. Līdz ar to bija jāveic jaunas izmaiņas tehniskajā projektā, upes atjaunošanai neskarot problemātisko zemes īpašumu.

Visbeidzot, 2014. gada rudenī Ilūkstes novada būvvalde izsniedza būvatļauju upes atjaunošanai. Tomēr upes atjaunošanas darbi dabā varēja sākties tikai 2015. gada janvāra otrajā pusē, jo 2014. gada nogalē Dviete palienes bija pārplūdusi straujas sniega kušanas un ilgstoša lietus perioda dēļ.

Lai samazinātu ūdens līmeni, vispirms tika nojaukti upē un ietekošā grāvī esošie bebru dambji. 22. janvārī aizsākās Dviete vecupes padziļināšana, izmantojot nelielu un samērā vieglu ekskavatoru ar platām kāpurķēdēm. Līdz janvāra beigām bija pabeigta dabisko upes līkumu pārrakšana divos vecupes posmos taisnotās Dviete upes labajā krastā, iepretim Putnu salai (ap 900 m). Februārī notika vecupes līkuma pārrakšana līdz pat ietekai Skuķu ezerā Dviete upes kreisajā krastā pie Zariņu salas (apmēram 800 m garumā). Līdz plānotajam termiņam – 2015. gada 31. martam – vecās, likumainās upes padziļināšanas darbi bija pabeigti un visi atjaunotās gultnes posmi savienoti ar taisnoto upi. No šā brīža atjaunotā vecā upes gultne sāka atkal novadīt Dviete upes ūdeņus.

Taisnotajā upes gultnē tika izveidoti trīs aizbērumi, lai novirzītu visu ūdens plūsmu pa atjaunoto, vēsturisko gultni. Visu taisnoto upes gultni nebūtu iespējams aizbērt staignās, kūdrainās augsnes dēļ, pa kuru nav iespējams pārvietoties smagi piekrautai tehnikai. Aizbēršana netika plānota arī tādēļ, lai taisnotā gultne saglabātos kā ūdenstilpe, kas var vairojot dabas daudzveidību.

Informatīvie pasākumi

Projekta ietvaros notika dažādi sabiedrības informēšanas un izglītošanas pasākumi, tajā skaitā izveidota projekta mājas lapa www.dvietespaliene.lv, izdots buklets un rakstu krājums ar publikācijām par biotopu atjaunošanu Dviete LIFE projektā un citu projektu pieredzi Latvijā un ārvalstīs, ierīkota skatu platforma projekta rezultātu demonstrēšanai dabā, izvietotas informācijas zīmes un stendi, ierīkota projekta ekspozīcija informācijas centrā "Gulbjī", tostarp divi datori ar interaktīvu materiālu, organizēti semināri, izdots Dviete palienes dabas skaņu disks ar putnu un abinieku balsu ierakstiem un uzņemta dokumentāla filma par Dviete palieni un LIFE projektu.



Atjaunotie Dvietes upes likumi un klajie palienes zālāji taisnotās upes labajā krastā (pie Putnu salas) 2015. gada 16. jūlijā.
Foto: Elm Media

Pateicības

Paldies projekta sadarbības partneriem, vietējiem iedzīvotājiem un zemes īpašniekiem! Īpaša pateicība Benitai Štrausai un Edmundam Račinskim par neatsveramo ieguldījumu dabas aizsardzībā Dvietes palienē! Paldies naktsputnu skaitītājiem – Jānim Reihmanim, Andrim Avotiņam (jun), Dāvim Drazdovskim, Gaidim Grandānam, Maijai Rozenfeldei un Uldim Ļoļānam. Paldies visiem pārējiem, kas ir bijuši kopā ar Dvietes LIFE projektu!

Autores adrese:
ilze.priedniece@lu.lv

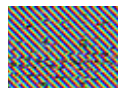
Summary

Restoration of Corncrake habitats in Dviete floodplain /Ilze Priedniece/

The LIFE project *Restoration of Corncrake habitats in Dviete floodplain Natura 2000 site* (LIFE09 NAT/LV/000237; 2010–2015) was implemented to restore breeding habitats of the Corncrake in overgrown grasslands in the middle part of the Dviete floodplain. Restoration of the grasslands was a part of the management plan for the area, elaborated in 2005, as is mitigation of the unfavourable impact of drainage on the floodplain's landscape and biological diversity. Restoration of open grasslands by removal of bushes and trees was carried out within the project in an area of 100 ha.

To maintain open grasslands, 'Konik Polski' horses and cattle suited for year round grazing were introduced in the cleared areas. To assess the management's influence, nocturnal birds were monitored. The population trend of the Corncrake in the project area was increasing at a significantly higher level than in the nature park as a whole. A significant increase in the population trend of the Great Snipe was found in the project territory. On the basis of high resolution remote sensing data obtained within the project and data on Corncrake numbers, the Institute for Environmental Solutions developed a habitat suitability model for the species. Restoration of natural meanders of the Dviete River in a section of 1.7 km upstream from Skuķu Lake was also carried out within the project. A list of informative and awareness raising actions were performed as well.

Projektu finansēja EK LIFE+ programma
un Latvijas vides aizsardzības fonds.



Literatūra

- Abaja R., Eriņš G. 2015. Griezībai *Crex crex* piemēroto biotopu modelēšana Dvietes palienes dabas parkā. Upju palienu atjaunošana un apsaimniekošana: LIFE+ projekta "Dviete" pieredze (*iespiešanās*).
- Atsma G. 2006. Habitat selection by the Corncrake *Crex crex*: importance of ecotope distribution and landscape composition in river floodplains. *Reports Environmental Science* 294, 47 pp.
- Avotiņš A. 2007. Dvietes paliene. *Putni dabā* 2007/1: 18–20.
- Berg Å., Gustafson T. 2007. Meadow management and occurrence of corncrake *Crex crex*. *Agriculture Ecosystems and Environment* 120: 19–144.
- Klepers A. 2007. Dvietes palienes gadskārtu ritms. *Putni dabā* 2007/1: 21.
- Ķerus V., Avotiņš A. jun., Reihmanis J., Drazdovskis D. 2015. Griezībai *Crex crex* un citu lauksaimniecības zemēs sastopamo naktsputnu skaita pārmaiņas Dvietes palienes dabas parkā no 2006. līdz 2015. gadam. Upju palienu atjaunošana un apsaimniekošana: LIFE+ projekta "Dviete" pieredze (*iespiešanās*).
- Račinskis E. (red.) 2005. Dabas parka Dvietes paliene dabas aizsardzības plāns. Rīga: LOB, 73 lpp.
- Račinskis E. 2008. Dvietes palienes apsaimniekošana 2005–2008. *Putni dabā* 2008/3: 4–7.